

САМООБСЛЕДОВАНИЕ

Государственное бюджетное образовательное учреждение дополнительного образования
детей тетско-юношеская школа «Лидер»

Рассмотрено на заседании
Педагогического совета
Протокол № 10 от 06.06.2017г.

№ п/п	Содержание	стр.
1.	Организационно-правовое обеспечение образовательной деятельности.	3
2.	Структура и система управления организации.	4
3.	Оценка организации учебного процесса.	6
4.	Оценка содержания и качества подготовки учащихся:	9
4.1.	сохранность контингента.	16
4.2.	выполнение программных требований.	18
4.3.	подготовка спортсменов-разрядников.	20
4.4.	достижения учащихся.	21
5.	Профориентация.	31
6.	Воспитательная работа.	31
7.	Состав и квалификация педагогических кадров.	34
8.	Функционирование внутренней системы оценки качества образования (внутри школьный контроль).	37
9.	Материально-техническое, учебно-методическое, библиотечно- информационное обеспечение образовательного процесса.	38
10.	Анализ показателей деятельности учреждения.	43
11.	Выводы, проблемы, задачи на 2017-2018 учебный год.	46

1. Организационно-правовое обеспечение образовательной деятельности.

Полное наименование образовательного учреждения в соответствии с уставом: Санкт-Петербургское бюджетное образовательное учреждение дополнительного образования детей «Детско-юношеская спортивная школа «Лидер» Фрунзенского района (сокращенное наименование — ГБОУ ДОД ДЮСШ «Лидер»)

Юридический адрес: Россия, 192236, Санкт-Петербург, ул. Софийская д.33, к.1, лит. А.

Фактический адрес: Россия, Санкт-Петербург, ул. Софийская д.33, к.1, лит. А

Телефон/факс: 8 812 268-31-86,

Электронная почта (E-mail): lider-sof33@mail.ru

Адрес сайта в сети Интернет: lidersports.ru

Год основания – 2013г., в данном здании с 2013 г.,

Учредитель – Администрация Фрунзенского района Санкт-Петербурга.

Устав Санкт-Петербургского бюджетного образовательного учреждения дополнительного образования детей «Детско-юношеская спортивная школа «Лидер» Фрунзенского района принят Общим собранием работников учреждения протокол от 10.10.2013г. года №1, утвержден распоряжением Комитета по управлению городским имуществом от 05.04.2013г.

В 2014 году распоряжением Комитета по управлению городским имуществом от 09.12.2014г № 2362-р внесены изменения и дополнения в Устав.

Тип организации: дополнительное образование

Правоустанавливающие документы:

Свидетельство о внесении записи в Единый государственный реестр юридических лиц - № 1137847177676 от 26.04.2013 г. (МИФНС № 15 по СПб)

Свидетельство о постановке на учет в налоговом органе - № 7816561645 Межрайонная ИФНС №15 по Санкт-Петербургу

В части организации образовательного процесса спортивная школа руководствуется документами:

- Федеральный закон от 29.12.2012 N 273-ФЗ «Об образовании в Российской Федерации»;
- Закон «О физической культуре и спорте в Российской Федерации от 04.12.2007г. №329-ФЗ;
- Порядок организации и осуществления образовательной деятельности по дополнительным общеобразовательным программам от 29.08.2013г. №1008;
- Особенности организации и осуществления образовательной, тренировочной и методической деятельности в области физической культуры и спорта от 27.12.2013г. №1125;
- Методические рекомендации по организации спортивной подготовки в Российской Федерации от 12.05.2014г. №ВМ 04-10/2554
- СанПиН (Постановление Главного государственного санитарного врача РФ от 04.07.2014г № 41 «Об утверждении СанПиН 2.4.4. 3172 – 14. Санитарно-эпидемиологические требования к устройству, содержанию и организации работы образовательных организаций дополнительного образования детей».
- Программа развития ГБОУ ДОД «Детско-юношеская спортивная школа «Лидер» на 2016-2020 гг.
- Образовательная программа ГБОУ ДОД ДЮСШ «Лидер» принята на педагогическом совете 30 сентября 2013года (Протокол №2), утверждена приказом директора №13 от 30.09.2013г.

В школе разработаны и введены в действие локальные акты, регламентирующие деятельность образовательного учреждения:

УСТАВ Санкт-Петербургского бюджетного образовательного учреждения дополнительного образования детей «Детско-юношеская спортивная школа «Лидер» Фрунзенского района.

Приказы и распоряжения директора Учреждения;

ПОЛОЖЕНИЕ о Педагогическом совете;

Положение о Попечительском совете;

ПОЛОЖЕНИЕ об Общем собрании трудового коллектива;

ПОЛОЖЕНИЕ о выплатах стимулирующего характера;

ПРАВИЛА внутреннего распорядка Учреждения для обучающихся;

ПОЛОЖЕНИЕ о Совете родителей;

Правила приема и отчисления обучающихся;
ПОЛОЖЕНИЕ о порядке и основаниях перевода, отчисления и восстановления учащихся;
ПРАВИЛА поведения учащихся;
ПОЛОЖЕНИЕ о промежуточной и итоговой аттестации учащихся;
ПОЛОЖЕНИЕ о кодексе профессиональной этике педагогических работников;
ПОЛОЖЕНИЕ о комиссии по урегулированию споров между участниками образовательных отношений;
ПОЛОЖЕНИЕ об обработке и защите персональных данных;
ПОЛОЖЕНИЕ о сайте;

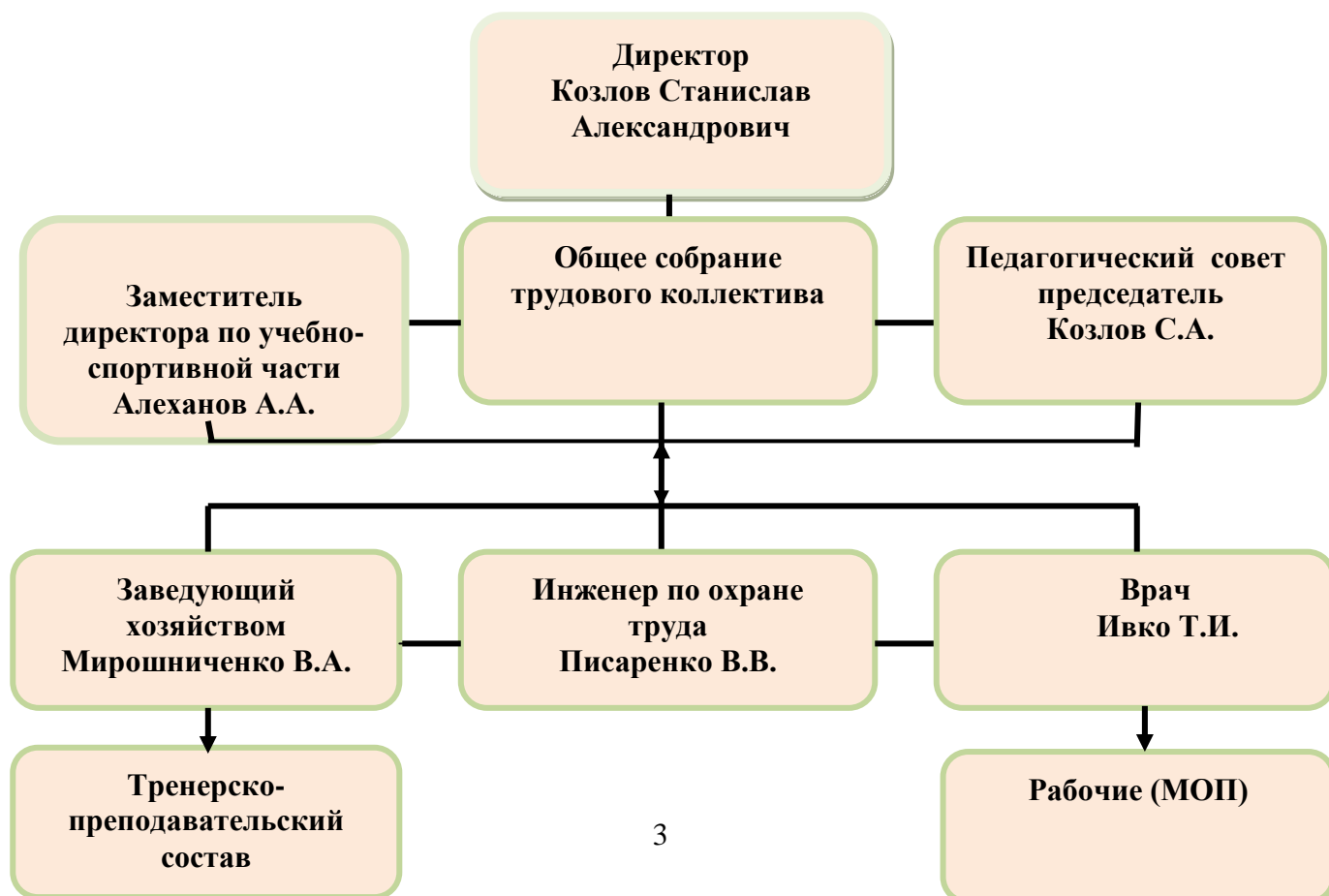
Вывод: В Учреждении имеется в наличии вся нормативно и организационно распорядительная документация для реализации образовательной деятельности, которая соответствует фактическим условиям на момент само обследования.

В связи с внесением изменений и дополнений в Устав ГБОУ ДОД ДЮСШ «Лидер» отредактированы и разработаны основные нормативные локальные акты учреждения.

2. Структура и система управления.

Управление школой осуществляется в соответствии с действующим законодательством, Уставом и строится на принципах единоначалия и самоуправления. Непосредственное управление школой осуществляет прошедший соответствующую аттестацию директор, назначаемый на должность и освобождаемый от должности Учредителем в порядке, установленном правовыми актами. Директор Учреждения пользуется правами и выполняет обязанности, предусмотренные законодательством Российской Федерации, трудовым договором, заключенным между директором и Учредителем от имени Учреждения с учетом требований законодательства Российской Федерации, должностной инструкцией, утвержденной в установленном порядке.

3. Структура управления ГБОУ ДОД ДЮСШ «Лидер»



К компетенции директора Учреждения относятся вопросы осуществления текущего руководства деятельностью Учреждения, за исключением вопросов, отнесенных к компетенции Учредителя.

Коллегиальными органами управления являются Общее собрание трудового коллектива и Педагогический совет.

К компетенции Общего собрания трудового коллектива относятся:

- разработка и принятие изменений, дополнений, вносимых в Устав;
- разработка и принятие иных локальных актов школы, регламентирующих правовое положение всех участников образовательного процесса;
- рассмотрение и обсуждение вопросов материально-технического обеспечения и оснащения образовательного процесса школы;
- заслушивание отчетов директора и органов самоуправления школы по вопросам деятельности школы.

Общее руководство содержанием образования ГБОУ ДОД ДЮСШ «Лидер» осуществляет педагогический совет.

Педагогический совет - коллегиальный орган самоуправления педагогических работников ГБОУ ДОД ДЮСШ «Лидер» и создается с целью определения стратегии развития учреждения.

Заседания педагогического совета проходят по плану 4 раза в год.

Педагогический совет ГБОУ ДОД ДЮСШ «Лидер» на своих заседаниях обсуждает и принимает решения по всем вопросам, касающимся содержания образования:

- заслушивает доклады и отчеты педагогических работников школы, представителей сторонних организаций, взаимодействующих с ГБОУ ДОД ДЮСШ «Лидер» по вопросам образования и воспитания подрастающего поколения;
- рассматривает вопросы состояния и совершенствования учебно-воспитательной и методической работы, качества выполнения образовательных программ, результативность работы тренерских советов, состояния учебной отчетной документации;
- рассматривает уровень состояния преподавания;
- заслушивает вопросы по проведению медицинского осмотра учащихся и состояния здоровья занимающихся, организации оздоровительной работы с учащимися;
- подводит итоги выступлений воспитанников школы на соревнованиях различного ранга и подготовки спортивного резерва;
- принимает решение о проведении контрольных нормативов и переводе учащихся в следующий этап обучения;
- обсуждает в случае необходимости успеваемость и поведение отдельных учащихся в присутствии их родителей (лиц, их заменяющих);
- решает вопрос о дисциплинарных мерах к учащимся за совершение противоправных действий, грубые и неоднократные нарушения Устава ГБОУ ДОД ДЮСШ «Лидер»;
- обсуждает и утверждает кандидатуры педагогических работников школы, представляемых к присвоению наград и почетных званий.

Организацию выполнения решений педагогического совета осуществляет председатель и ответственные лица, указанные в решении. Результаты этой работы сообщаются на последующих заседаниях.

Решения педагогического совета школы, принятые в пределах своих полномочий, являются обязательными для администрации и его членов.

Также в Учреждении создан тренерский совет. Тренерский совет является профессиональным объединением тренеров-преподавателей, созданный с целью оптимизации и координации учебно-тренировочного и воспитательного процесса. Тренерский совет осуществляет свою деятельность в соответствии с Уставом ГБОУ ДОД ДЮСШ «Лидер» и положением о тренерском совете.

Вывод: Структура ГБОУ ДОД ДЮСШ «Лидер» и система управления соответствует нормативным требованиям. Все перечисленные структуры совместными усилиями эффективно решают задачи функционирования и развития учреждения.

2. Оценка организации учебного процесса.

ГБОУ ДОД ДЮСШ «Лидер», решает основные задачи дополнительного образования через специально - организованный образовательно-воспитательный процесс, доминантой которого является развитие мотивации ребенка к самосовершенствованию, познанию и творчеству, формированию здорового образа жизни, профессиональному самоопределению, развитию физических, интеллектуальных и нравственных способностей, достижению уровня спортивных успехов сообразно способностям и всестороннему физическому развитию. Обеспечению необходимых условий для достижения обучающимися уровня спортивных успехов сообразно способностям. Выявлению и подготовке перспективных спортсменов для сборных команд города и России по видам спорта.

ГБОУ ДОД ДЮСШ «Лидер» осуществляет работу в течение всего календарного года. Учебный год начинается 1 сентября и заканчивается 31 августа. Режим работы учреждения с 09.00ч. до 20.00ч. С учетом режима работы и расписания в общеобразовательных школах учебно-тренировочные занятия проводятся по расписанию: с 14.00 до 20.00 часов.

Участниками образовательного процесса является обучающиеся от 6 до 18 лет и учащаяся молодежь в возрасте до 21 года, спортсмены, имеющие звания КМС и МС продолжают занятия в группах ССМ и ВСМ, подтверждая результат в соответствии с квалификацией.

Организация образовательного процесса ГБОУ ДОД ДЮСШ «Лидер» строится на основе учебного плана, разрабатываемого учреждением самостоятельно, и регламентируется расписанием учебно-тренировочных занятий, составленным в соответствии с благоприятным режимом труда и отдыха учащихся, возрастными особенностями детей, требованиями Сан ПиНа, а также с учётом кадрового обеспечения, возможностей спортивных сооружений – их загруженности и пропускной способности.

Учебный план в ГБОУ ДОД ДЮСШ «Лидер» рассчитан на 52 учебные недели (46 учебных недель в ДЮСШ в т.ч. 3 недели - учебно-тренировочные сборы в условиях летнего спортивного лагеря и 3 недели по индивидуальным планам). Учебно-тренировочные занятия в отделениях проводятся в соответствии с годовым учебным планом и календарным учебным графиком

Годовой календарный учебный график

на 2016/2017 учебный год

Санкт Петербургское государственное бюджетное образовательное учреждение

дополнительного образовательного детей

«Детско-юношеская спортивная школа «Лидер» Фрунзенского района

1. ГБОУ ДОД ДЮСШ «Лидер» осуществляет деятельность по дополнительным образовательным обще развивающим программам на отделениях по видам спорта:

- отделение циклических видов спорта (легкая атлетика);
- отделение командных видов спорта (футбол, регби)
- отделение стрелкового вида спорта (пулевая стрельба)

- отделение адаптивного спорта (бадминтон с ПОДА, настольный теннис с ПОДА, лёгкая атлетика с ПОДА, спорт глухих (лёгкая атлетика)

2. Начало учебного года:

- для обучающихся второго и последующих годов обучения с 1 сентября;
- формирование учебных групп первого года обучения для зачисления в ГБОУ ДОД ДЮСШ до 10 октября 2016г.

3. Продолжительность учебного года по образовательным программам и этапам подготовки:

Образовательная программа, этап подготовки	Продолжительность учебного года	Начало и окончание учебного года (2016-2017 гг.)
Дополнительные образовательные обще развивающие программы: - этап начальной подготовки – до 1 года -этап начальной подготовки свыше года	46 учебных недель и 6 недель индивидуальная работа	02.09.2016 -31.08.2017 года
Дополнительные образовательные обще развивающие программы: -тренировочный этап - 1-5 годов обучения	43 учебные недели в т.ч. 3 недели - учебно-тренировочные сборы и 6 недель по индивидуальным планам.	02.09.2016 -31.08.2017 года
Дополнительные образовательные обще развивающие программы: - этап совершенствования спортивного мастерства до года -этап совершенствования спортивного мастерства свыше года	52 учебные недели (46 учебных недель в ДЮСШ в т.ч. 3 недели - учебно-тренировочные сборы в условиях летнего спортивного лагеря и 3 недели по индивидуальным планам)	02.09.2016 -31.08.2017 года

4. Продолжительность учебной недели:

Шестидневная рабочая неделя с одним выходным днем (в зависимости от учебной нагрузки по видам спорта и этапу подготовки).

Регламентирование образовательного процесса на учебный день:

Учебно-тренировочные занятия начинаются в 15.00 часов и заканчиваются не позднее 20.00

Продолжительность занятий исчисляется в академических часах - 1 час - 45 минут.

Продолжительность одного тренировочного занятия рассчитывается с учетом возрастных особенностей и этапа спортивной подготовки и не может превышать:

-на этапе начальной подготовки -1-2часа (90 минут);

-на учебно-тренировочном этапе - 2-3 часа (135 минут).

-на этапе совершенствования спортивного мастерства- 3-4 часа (135-180 минут)

В каникулярный период общеобразовательных школ в ГБОУ ДОД ДЮСШ «Лидер» допускается проведение более одного тренировочного занятия в день, при этом перерыв между занятиями составляет не менее 6 часов и суммарная продолжительность занятий не может превышать:

-на этапе начальной подготовки - 4 часов (180 минут);

-на учебно-тренировочном этапе - 6 часов (270 минут).

5. Регламентирование образовательного процесса на неделю:

Дополнительные программы по видам спорта	Объем учебной нагрузки в часах	
	футбол, регби, лёгкая атлетика, пулевая стрельба	Адаптивный спорт
- этап начальной подготовки - до 1 года	6 академических часов	6 академ. часов
- этап начальной подготовки - свыше 1 года	9 академических часов	9 академ. часов
- тренировочный этап - 1 года обучения	12 академических часов	12 академ. часов
- тренировочный этап - 2 года обучения	12 академических часов	12 академ. часов
- тренировочный этап - 3 года обучения	18 академических часов	15 академ. часов
- тренировочный этап - 4 года обучения	18 академических часов	15 академ. часов
- тренировочный этап - 5 года обучения	18 академических часов	15 академ. часов
-этап совершенствования спортивного мастерства до года	24 академических часа	15 академ. часов
-этап совершенствования спортивного мастерства свыше года		18 академ. часов

6 часов в неделю - 3 раза в неделю по 2 часа (каждое занятие)

9 часов в неделю - 3 раза в неделю по 2 часа (каждое занятие)

и 1 раз 3 часа (каждое занятие)

12 часов в неделю - 4 раза в неделю по 3 часа (каждое занятие)

15 часов в неделю – 5 раз в неделю по 3 часа (каждое занятие)

18 часов в неделю – 6 раз в неделю по 3 часа (каждое занятие)

24 часа в неделю – 8 раз в неделю по 3 часа, (каждое занятие)

Расписание учебно-тренировочных занятий составляется заместителем по учебно-спортивной работе ГБОУ ДОД ДЮСШ «Лидер» в соответствии с нормативными документами, служебными записками от тренеров-преподавателей, режимом работы ГБОУ ДОД ДЮСШ «Лидер». Утверждается директором ГБОУ ДОД ДЮСШ «Лидер»

6. Сроки проведения системы мониторинга достижений детьми планируемых результатов освоения основной образовательной программы дополнительного образования детей:

Сдача вступительных контрольных нормативов – сентябрь и в течение учебного года по мере зачисления учащихся. Зачисление на тренировочные этапы только физически подготовленных детей. Возможно зачисление из другой спортивной школы только при наличии документа об отчислении из предыдущей спортивной школы. Промежуточная аттестация (в переводных группах) и итоговая аттестация (в выпускных группах) в форме контрольно-переводных испытаний, принятых на Педагогическом совете и утвержденных директором ГБОУ ДОД ДЮСШ «Лидер». Прием контрольно-переводных испытаний по специально-физической (СФП) и общей физической подготовленности (ОФП) проходит в мае в присутствии комиссии по приему КПП. Согласно ФЗ 329, Глава 4, статья 32, пункт 4. Если на одном из этапов спортивной подготовки, результаты прохождения спортивной подготовки не соответствуют требованиям, установленным федеральными стандартами спортивной подготовки по выбранному виду или видам спорта (спортивным дисциплинам), прохождение следующего этапа спортивной подготовки не допускается.

Обучающиеся, не выполнившие требования контрольно-переводных испытаний в установленные сроки по уважительной причине или показавшие неудовлетворительные результаты, могут пересдать в другие сроки, установленные руководством спортивной школы.

Учреждение осуществляет образовательную деятельность в соответствии с этапами многолетней спортивной подготовки:

- спортивно-оздоровительный этап (на данном этапе приоритетными являются воспитательная и оздоровительная работа, развитие у обучающихся потребности в регулярных занятиях физической культурой и спортом, формирование здорового образа жизни; расширение двигательных возможностей и компенсация дефицита двигательной активности, повышение уровня физической подготовки. Группы формируются из вновь зачисленных детей и учащихся, не имеющих по каким-либо причинам возможности продолжать занятия на других этапах подготовки, но желающих заниматься избранным видом спорта. Нормативный срок освоения неограничен).

- этап начальной подготовки осуществляется физкультурно-оздоровительная и воспитательная работа, направленная на разностороннюю физическую подготовку и овладение основами техники избранного вида спорта, выбор спортивной специализации и выполнение контрольных нормативов для зачисления на тренировочный этап подготовки. Нормативный срок освоения составляет до 3-х лет.

- тренировочный этап (на данном этапе приоритетными являются освоение и совершенствование техники избранного вида спорта, специализация и углубленная тренировка в избранном виде спорта). Группы формируются из здоровых и практически здоровых учащихся, проявивших способности к выбранному виду спорта, прошедших необходимую подготовку на этапе начальной подготовки не менее двух лет и выполнивших приемные нормативы по общефизической и специальной подготовке. Нормативный срок освоения составляет 5 лет.

Основными формами образовательного процесса являются: групповые учебно-тренировочные и теоретические занятия, работа по индивидуальным планам, медико-

восстановительные мероприятия, тестирование и медицинский контроль, участие обучающихся в соревнованиях согласно календарных планов спортивно-массовых мероприятий, матчевых встречах, учебно-тренировочных сборах, инструкторская и судейская практика обучающихся

Продолжительность одного занятия в группах спортивно-оздоровительной направленности и начальной подготовки не превышает двух академических часов; в тренировочных группах – трех академических часов.

Объем учебно-тренировочной нагрузки (часов в неделю) на этапах спортивной подготовки составляет:

Спортивно оздоровительные группы		Группы начальной подготовки			Тренировочные группы				
1 год	Более года	1	2	3	1	2	3	4	5
2-3	3	6	9	9	12	12	14	16	18

Выводы:

1. Организация образовательного процесса в учреждении соответствует уставным требованиям и требованиям СанПиН.
2. В соответствии с Уставом ГБОУ ДОД ДЮСШ «Лидер» предоставляет детям и подросткам, не имеющим медицинских противопоказаний для занятий спортом, равные условия для поступления и обучения.
3. Режим работы ГБОУ ДОД ДЮСШ «Лидер» в 2016-2017 учебном году соответствовал правилам внутреннего распорядка, календарному учебному графику и расписанию учебно-тренировочных занятий.
4. Учебный план соответствует заявленным образовательным программам.

3. Оценка содержания и качества подготовки учащихся.

Образовательный процесс, строится на основе учебного плана, являющегося его системообразующим элементом и составной частью образовательной программы.

Количество обучающихся на начало 2016-2017 учебного года составило 1336 человек.

Социальный паспорт

	Группы детей по социально-экономическому статусу	Количество	%
1.	Всего детей:	1336	100
	Из них:		
	-мальчиков	836	62%
	-девочек	500	38%
	учащиеся 1-4 классов	269	20%
	учащиеся 5-9 классов	508	39%
	учащиеся 10-11 классов	392	29%
	учащаяся молодёжь	167	12%
2.	Из них проживает:		
	-в полной семье	500	38%
	-в неполной семье	830	60%
	-опекаемых	6	2%
3.	Учащиеся группы риска, стоящие на учёте:		
	в ВШУ	13	0,9%
	в ОДН	6	0,4%

4.	Дети-инвалиды	88	7%
5.	Приёмные семьи	2	0,5%
7.	Семьи, находящиеся в социально-опасном положении	0	0

Комплектование учебных групп производилось на основании Устава ГБОУ ДОД ДЮСШ «Лидер», Методических рекомендаций по организации деятельности спортивных школ. В соответствии с учебным планом ГБОУ ДОД ДЮСШ «Лидер» определен уровень учебной группы, учебная нагрузка, количество учебных занятий в неделю.

Количество и наполняемость учебных групп на 01.09.2016г.

ОТДЕЛЕНИЕ	ГРУППЫ			КОЛИЧЕСТВО УЧАЩИХСЯ			ВСЕГО	
	СОГ	ГНП	УТГ	СОГ	ГНП	УТГ	групп	учащихся
Легкая атлетика	0	11	11	-	160	94	22	251
Пулевая стрельба	-	5	-	-	72	-	5	72
Регби	-	9	10	-	130	111	19	229
Футбол	8	15	30	120	216	360	53	696
Лёгкая атлетика с ПОДА	-	2	3	-	18	10	4	28
Легкая атлетика (спорт глухих)	-	-	3	-	-	23	3	23
Настольный теннис с ПОДА	-	-	1	-	-	8	1	8
Бадминтон с ПОДА	-	2	3	-	18	6	5	29
Итого	8	44	61	120	614	612	113	1336

Количество и наполняемость учебных групп на 01.04.2017г.

ОТДЕЛЕНИЕ	ГРУППЫ			КОЛИЧЕСТВО УЧАЩИХСЯ			ВСЕГО	
	СОГ	ГНП	УТГ	СОГ	ГНП	УТГ	групп	учащихся
Легкая атлетика	0	11	11	-	160	94	22	251
Пулевая стрельба	-	5	-	-	72	-	5	72
Регби	-	9	10	-	130	111	19	229
Футбол	8	15	30	120	216	360	53	696
Лёгкая атлетика с ПОДА	-	2	3	-	18	10	4	28
Легкая атлетика (спорт глухих)	-	-	3	-	-	23	3	23
Настольный теннис с ПОДА	-	-	1	-	-	8	1	8
Бадминтон с ПОДА	-	2	3	-	18	6	5	29
Итого	8	44	61	120	614	612	113	1336



Из диаграммы видно, что в 2016-2017г. учебном году основное количество учащихся занимаются в учебно-тренировочных группах и решает основные задачи ГБОУ ДОД ДЮСШ «Лидер»:

- вовлечение детей в занятие спортом;
- занятости детей и подростков в свободное время, их социальную защищенность.
- практически одинаковый % обучающихся приходится на этап начальной подготовки и учебно-тренировочный, что говорит о стабильности контингента учащихся.

Занятия в ГБОУ ДОД ДЮСШ «Лидер» проводятся по дополнительным образовательным программам и дополнительным общеобразовательным программам, разработанным и утверждаемым учреждением на основе примерных программ по видам спорта, допущенных федеральным органом управления в сфере физической культуры и спорта, и (или) образовательным программам, рекомендованным федеральным органом управления в сфере образования.

Программы составлены в соответствии с учетом основных положений и требований нормативных и правовых документов:

- ФЗ «Об образовании в Российской Федерации»;
- ФЗ «О физической культуре и спорте в Российской Федерации»,
- "Порядок организации осуществления образовательной деятельности по дополнительным общеобразовательным программам» (Приказ Минобрнауки РФ от 29.08.13 №1008),
- Устава ГБОУ ДОД ДЮСШ «Лидер»

Деятельность программ направлена на:

- удовлетворении индивидуальных потребностей учащихся в занятиях физической культурой и спортом;
 - создание условий для физического воспитания и физического развития;
 - формирование знаний, умений, навыков в области физической культуры и спорта, в том числе в избранном виде спорта;
 - выявление, отбор одаренных детей;
 - подготовка спортивного резерва и спортсменов высокого класса;
 - подготовка учащихся к поступлению в образовательные организации, реализующие профессиональные образовательные программы в области физической культуры и спорта.
- Образовательные программы обеспечивают создание условий для социального, культурного и профессионального самоопределения, самореализации личности ребенка.

Характеристика образовательных программ.

№	Тренер-преподаватель	Название программы	Срок реализации	Этап обучения	Кол-во часов в неделю и группу	Возраст
Командно-игровые виды						
1	Куликов Андрей Сергеевич	Дополнительная общеобразовательная программа «Футбол»	2 8	СОЭ НП-2 НП-2 УТ-3	36	6-13л
2	Малахов Константин Геннадьевич	Дополнительная общеобразовательная программа «Футбол»	2 8	СОЭ НП-2 УТ-5	33	6-15л
3	Смирнов Игорь Сергеевич	Дополнительная общеобразовательная программа «Футбол»	2	СОЭ НП-3 НП-3 УТ-5	42	6-15л
4	Кулишкин Николай Геннадьевич	Дополнительная общеобразовательная программа «Футбол»	2 8	СОЭ УТ-3 УТ-3	30	6-13л
5	Савченко Сергей Владимирович	Дополнительная общеобразовательная программа «Футбол»	2	СОЭ	6	6л
6	Эронен Алекс Леонидович	Дополнительная общеобразовательная программа «Футбол»	2	СОЭ	6	6л
7	Борисевич Сергей Юрьевич	Дополнительная общеобразовательная программа «Футбол»	8	НП УТГ	36	7-12л
9	Буренцов Виктор Алексеевич	Дополнительная общеобразовательная программа «Футбол»	8	НП УТГ	33	7-12л
10	Васильев Андрей Анатольевич	Дополнительная общеобразовательная программа «Футбол»	8	УТ-3	18	13л.
11	Великанова Светлана Геннадьевна	Дополнительная общеобразовательная программа «Футбол»	8	НП-1 УТ-2	18	7-12л.
12	Веселов Вадим Витальевич	Дополнительная общеобразовательная программа «Футбол»	8	НП-1 НП-1 УТ-2 УТ-2	36	7-12л.

13	Зотов Кирилл Андреевич	Дополнительная общеобразовательная программа «Футбол»	8	НП-2 УТ-4 УТ-4	45	8-14л.
14	Кержковская Светлана Геннадьевна	Дополнительная общеобразовательная программа «Футбол»	8	УТ-3	18	13л.
15	Кипрушов Василий Васильевич	Дополнительная общеобразовательная программа «Футбол»	8	УТ-1 УТ-4 УТ-4	48	11-13л.
16	Крылов Александр Викторович	Дополнительная общеобразовательная программа «Футбол»	8	НП-3 УТ-5 УТ-5	45	9-15л.
17	Полянский Антон Геннадьевич	Дополнительная общеобразовательная программа «Футбол»	8	НП-1 УТ-1 УТ-4	36	7-14л.
18	Родин Михаил Дмитриевич	Дополнительная общеобразовательная программа «Футбол»	8	УТ-1 УТ-1 УТ-5	42	10-14л.
19	Юлин Сергей Борисович	Дополнительная общеобразовательная программа «Футбол»	8	УТ-1 УТ-5	30	11-15л.
20	Власичев Андрей Викторович	Дополнительная общеобразовательная программа «Футбол»	8	НП-3 УТ-5 УТ-5	45	8-15л.
Командно-игровые виды						
1	Литвинов Дмитрий Вячеславович	Дополнительная общеобразовательная программа «Регби»	8	НП ССМ-1	48	7-16л
2	Сахаров Максим Игоревич	Дополнительная общеобразовательная программа «Регби»	8	НП, ССМ-1	48	7-16л
3	Филиппенко Кирилл Алексеевич	Дополнительная общеобразовательная программа «Регби»	8	НП УТ ССМ-1	48	7-16л
4	Куклин Антон Алексеевич	Дополнительная общеобразовательная программа «Регби»	8	УТ	42	11-15л
5	Иванов Владимир Григорьевич	Дополнительная общеобразовательная программа «Регби»	8	УТ	36	13-15л

6	Шадрина Оксана Викторовна	Дополнительная общеобразовательная программа «Регби»	8	НП-1 НП-2	15	7-8л
Отделение адаптивного спорта						
1	Белов Александр Геннадьевич	Дополнительная общеобразовательная программа «Легкая атлетика» (спорт глухих)	5	УТ-1	12	б/о
2	Веселов Александр Александров ич	Дополнительная общеобразовательная программа «Легкая атлетика» (спорт глухих)	5	УТ-1	12	б/о
3	Бисеров Дмитрий Сергеевич	Дополнительная общеобразовательная программа «Легкая атлетика» (спорт глухих)	5	УТ-1	15	б/о
4	Добрынин Павел Константино вич	Дополнительная общеобразовательная программа «Бадминтон » для лиц с ПОДА	5	УТ-5 ССМ-2 ССМ-1	48	б/о
5	Владимиров а Анастасия Сергеевна	Дополнительная общеобразовательная программа «Бадминтон » для лиц с ПОДА	5	НП-2 НП-3	18	б/о
6	Садовников Вячеслав Викторович	Дополнительная общеобразовательная программа «Легкая атлетика» для лиц с ПОДА	5	ССМ-1 УТ-4	30	б/о
7	Садовников Александр Вячеславови ч	Дополнительная общеобразовательная программа «Легкая атлетика» для лиц с ПОДА	5	НП-3	9	б/о
8	Герасимов Геннадий Владимиров ич	Дополнительная общеобразовательная программа «Легкая атлетика» для лиц с ПОДА	5	НП-3	9	б/о
9	Лаврентьев Андрей Олегович	Дополнительная общеобразовательная программа «Настольный теннис» для лиц с ПОДА	5	УТ-1	12	б/о
Скоростно-силовые и циклические виды						
1	Симагин Геннадий Константино вич	Дополнительная общеобразовательная программа «Лёгкая атлетика»	8	УТ-1 УТ-4 УТ-5	48	7-17л
2	Веселов Алексей Александров ич	Дополнительная общеобразовательная программа «Лёгкая атлетика»	8	УТ-3 УТ-1	30	7-17л
3	Бордукова Светлана Владимиров на	Дополнительная общеобразовательная программа «Легкая атлетика»	8	УТ-4 УТ-3 НП-3	45	7-17л

4	Степанов Александр Анатольевич	Дополнительная общеобразовательная программа «Легкая атлетика»	8	УТ-5 УТ-4 УТ-1	48	7-17л
5	Садовников Вячеслав Викторович	Дополнительная общеобразовательная программа «Легкая атлетика»	8	УТ-3	18	13л
6	Садовников Александр Вячеславович	Дополнительная общеобразовательная программа «Легкая атлетика»	8	НП-1 НП-3	15	7-10л
7	Бовинова Наталья Николаевна	Дополнительная общеобразовательная программа «Легкая атлетика»	8	НП-2 НП-3	18	8-10л
8	Курчанова Анастасия Николаевна	Дополнительная общеобразовательная программа «Легкая атлетика»	8	НП-1 НП-3 НП-3	24	7-10л
9	Колисниченко Валерия Григорьевна	Дополнительная общеобразовательная программа «Легкая атлетика»	8	НП-2 НП-2	18	7-10л
10	Юлин Сергей Борисович	Дополнительная общеобразовательная программа «Легкая атлетика»	8	НП-1	6	7-8л
Пулевая стрельба						
1	Алифиренко Максим Сергеевич	Дополнительная общеобразовательная программа «Пулевая стрельба»	8	НП-2	9	9-10л
2	Суматохин Сергей Леонидович	Дополнительная общеобразовательная программа «Пулевая стрельба»	8	НП-1 НП-2	15	9-11л
3	Левин Евгений Натанович	Дополнительная общеобразовательная программа «Пулевая стрельба»	8	НП-2 НП-1 НП-2	12	9-11л
4	Калугин Сергей Александрович	Дополнительная общеобразовательная программа «Пулевая стрельба»	8	НП-1 НП-2 НП-2	12	9-11л

По группе видов спорта.

Направленность	Вид спорта	Количество программ	%от общего количества программ	Количество учащихся	%от общего количества учащихся
Командно-игровые	Футбол	9	22,5%	696	52%
Командно-игровые	Регби	9	22,5%	229	17,1%
Прикладной вид	Пулевая стрельба	2	1,5%	72	5,6%
Скоростно-циклические	Лёгкая атлетика	8	21,5%	251	18,7%
Адаптивный	Легкая	11	32%	88	6,6%

вид спорта	атлетика, бадминтон, настольный теннис, спорт глухих (л/а)				
------------	--	--	--	--	--



В течение года проводилась работа по переходу на Программы по спортивной подготовке (СП). Были составлен план перехода на спортивные программы. Подробно было проанализировано состояние материальной базы по видам спорта, спортивных результатов, наличие соответствующей подготовки тренера. Главной проблемой при переходе на СП является слабая материально-техническая база, отсутствие собственных загородных оздоровительных баз и лагерей. С августа 2017г. планируется осуществлять набор на пред профессиональные программы по видам спорта на этап подготовки НП-1: лёгкая атлетика, футбол, регби, пулевая стрельба. На этапы НП-2 и выше комплектование будет проходить на основании контрольно-переводных нормативов.

Вывод: План перехода на программы по спортивной подготовке и предпрофессиональные программы выполняется.

4.1. Сохранность контингента.

Сохранность контингента воспитанников является одним из основных показателей оценки деятельности педагогического коллектива ГБОУ ДОД ДЮСШ «Лидер». Этот показатель отслеживается в течение всего учебного года. По состоянию на 01 апреля 2017 года общее количество учащихся ГБОУ ДОД ДЮСШ «Лидер» увеличилось на 16% по сравнению с прошлыми периодами:

2014-2015 учебный год	на 01.04.2017г.
1278	1336

Сохранность контингента учащихся на 01.04.2017г.

Этап	Количество групп начало учебного года		Выбыло в течение года		Сохранность контингента без учета прибывших		Зачислены в течение года		Количество на конец учебного года		Сохранность контингента с учетом движения
	групп	уч-ся (чел.)	групп	уч-ся (чел.)	групп	уч-ся	групп	уч-ся (чел.)	групп	уч-ся (чел.)	
СО	25	413	1	18	96%	92%	-	28	24	409	99%
НП	20	274	-	14	100%	95%	-	17	20	279	100%
УТ	20	227	-	-	100%	98%	-	-	20	222	98%

Сравнительная характеристика сохранности контингента учащихся по видам спорта:

Вид спорта	Количество групп		Количество учащихся		Сохранность контингента без учета вновь прибывших	Сохранность контингента с учетом движения
	на начало года	на конец года	на начало года	на конец года		
Легкая атлетика	26	22	304	251	82,5%	82,5%
Пулевая стрельба	4	5	57	72	100%	100%
Регби	21	19	244	229	93,8%	93,8%
Футбол	56	53	740	696	94%	94%
Спорт лиц с ПОДА (легкая атлетика)	5,3	4,7	36	28	77%	77%
Спорт глухих (л/а)	2,3	3,3	18	23	78,2%	78,2%
Спорт с ПОДА (настольный тен.)	1	1	8	8	100%	100%
Спорт с ПОДА (бадминтон)	3	5	17	29	100%	120%

Выводы: обновление контингента наблюдается в основном в спортивно-оздоровительных группах и группах начальной подготовки. Движение происходит по уважительным причинам и не вносит дестабилизацию в организацию учебно-тренировочного процесса. Не сохранение контингента учащихся на отделении «Регби» за отчетный период вызвано отсутствием в Первенстве Санкт-Петербурга команд 1999/2000 г.р., отчисление обучающихся старше 18 лет. Не сохранение контингента на отделении футбола связано с увольнением тренера-преподавателя Березкина С.Б., группы начальной подготовки. Увеличение обучающихся на отделении по пулевой стрельбе и бадминтону связано с тем, что в штат приняты новые тренеры-преподаватели на постоянную основу. Необходимо улучшить качество отбора в группы начальной подготовки и следить за

стабильностью контингента, особенно на учебно-тренировочном этапе.

4.2. Выполнение программных требований.

Педагогическим коллективом ГБОУ ДОД ДЮСШ «Лидер» должное внимание в отчетном периоде уделялось ведению качественного образовательного процесса, повышению уровня физической и специальной подготовленности учащихся, выполнению программных требований и разрядных нормативов по культивируемым видам спорта. Основным показателем для оценки уровня освоения учащимися дополнительных образовательных программ по виду спорта является выполнение контрольных нормативов (тестов) по ОФП и СФП. По итогам выполнения тестов определяется степень приобретения учащимися практических умений, двигательных навыков и теоретических знаний. Контрольное тестирование проводится 2 раза в год: в сентябре-октябре – вступительные и мае – контрольно-переводные на следующий этап подготовки.

Результаты сдачи контрольно-переводных нормативов рассматриваются на заседаниях педагогического совета. Применявшиеся в процессе само обследования фонды контрольно-переводных нормативов охватывают содержательную часть программного материала всех видов спорта, культивируемых в школе, и соответствуют требованиям дополнительного образования спортивной направленности.

Цель контрольного тестирования: измерение и оценка различных показателей по общей и специальной физической подготовке учащихся для оценки эффективности спортивной тренировки и перевода учащихся на следующий этап обучения.

Новый 2016-2017 учебный год начался с приема контрольных нормативов среди групп начальной подготовки и учебно-тренировочных групп. Цели и задачи: оценка таких физических качеств, как быстрота, сила, выносливость, ловкость, координация движений. Тренеры-преподаватели проводят анализ состояния физической подготовленности, выявляя слабые стороны в развитии физических качеств учащихся, определяют систему мер по их улучшению.

В конце учебного 2015-2016 года был проведен итоговый контроль учащихся по освоению программного материала в форме сдачи контрольно-переводных нормативов. Такой постоянный контроль всесторонней подготовки учащихся позволяет создавать модели тренировочных занятий для избирательного совершенствования общей и специальной физической подготовки. На основании предоставленной информации делается анализ по школе в целом.

В процессе реализации дополнительных образовательных программ по культивируемым видам спорта учащимися школы были освоены основные теоретические знания и практические умения и навыки, что наглядно подтверждают результаты контрольно-переводных испытаний.



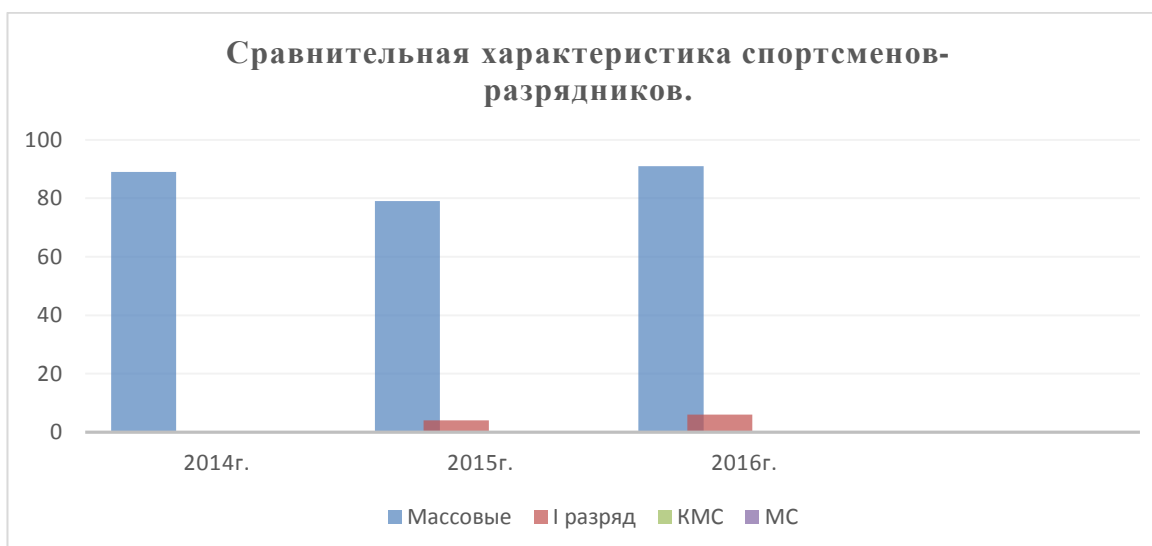
Результаты выполнения учащимися контрольных нормативов показали, что учащиеся ГБОУ ДОД ДЮСШ «Лидер» успешно осваивают программные требования по культивируемым видам спорта. Но хотелось более серьезного подхода к подбору средств и методов обучения, высокого организационно-методического уровня проведения занятий, что позволит положительнее влиять на подготовку спортсменов-разрядников.

Выводы:

1. Контрольно-переводные нормативы составлены в объеме, предусмотренном образовательной программой и в соответствии с требованиями к подготовке по определенному виду спорта.
2. Контроль усвоения обучающимися программного материала в целом положителен.

4.3. Подготовка спортсменов-разрядников.

О качестве образования в школе говорит и система подготовки спортсменов-разрядников. За период с 2013-2016гг. 259 учащихся подтвердили и выполнили разрядные требования, что составляет 32%.



Выводы:

1. Увеличилось количество спортсменов-разрядников.
2. На отделениях футбола присвоены массовые разряды по результатам участия в Первенстве Санкт-Петербурга среди детских, юношеских команд. На отделении по легкой атлетике обучающиеся выполнили норматив первого, второго и третьего спортивного разряда, по результатам выступления на Первенстве Санкт-Петербурга по легкой атлетике. Впервые за время открытия ГБОУ ДОД ДЮСШ «Лидер» на отделении по пулевой стрельбе спортсмены выполнили второй спортивный разряд и массовые разряды по результатам выступления на городских соревнованиях, включенных в Календарь спортивных мероприятий. Высокие результаты и звания КМС и МС выполнили спортсмены адаптивного отделения, дисциплина бадминтон.

4.4. Достижения учащихся.

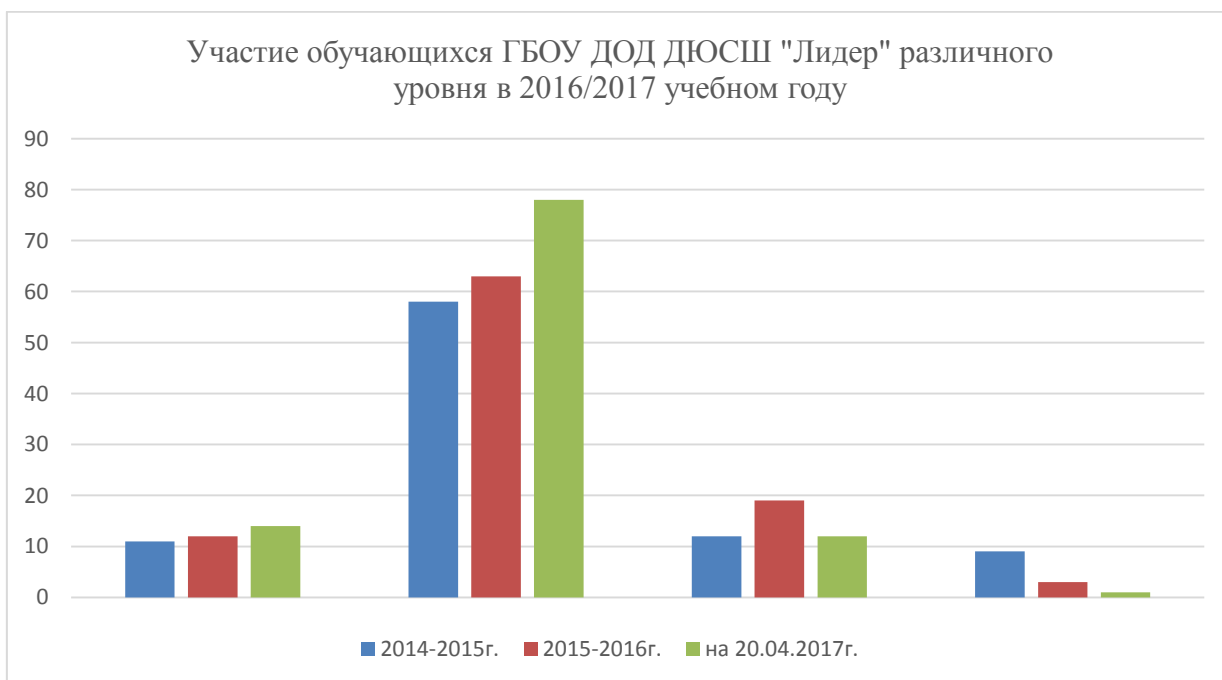
Уровень личных и командных достижений воспитанников по отделениям определяются по результатам участия в соревнованиях.

Для реализации Программы развития необходимо повысить уровень личных и командных достижений воспитанников по отделениям, что определяется по результатам участия в соревнованиях:

Вид спорта	Городской			Региональный			Всероссийский			Международный		
	Количество соревнований	Количество победителей	Количество призеров	Количество соревнований	Количество победителей	Количество призеров	Количество соревнований	Количество победителей	Количество призеров	Количество соревнований	Количество победителей	Количество призеров
Футбол	35	8	3	-	-	-	-	-	-	-	-	-
Регби	15	6	6	3	3	-	2	-	-	-	-	-
Лёгкая атлетика	20	8	12	4	-	-	3	-	-	-	-	-
Пулевая стрельба	6	-	2	-	-	-	-	-	-	-	-	-
Легкая атлетика с ПОДА	8	3	3	3	2	2	3	1	-	3	2	1
Теннис настольный	5	3	3	-	-	-	-	-	-	-	-	-
Легкая атлетика (глухие)	3	-	2	-	-	-	1	-	1	-	-	-
Бадминтон с ПОДА	6	10	10	6	3	4	6	7	6	4	4	5
ИТОГО	98	38	39	16	8	6	15	8	7	1	6	6

Соревнования проводились в соответствии с календарем спортивно-массовых

мероприятий ДЮСШ и согласно положениям. Выездные соревнования проводились согласно календаря федераций по видам спорта, также были запланированы открытые первенства спортивных школ города Санкт-Петербурга. Всего в соревнованиях приняло участие 537 учащихся школы, что составляет 40 % от общего количества учащихся. На основании данных мы видим, что наибольшее количество городских соревнований имеют отделения футбола, а выездные турниры отделения по бадминтону. За соревновательный сезон 2016-2017 года учащиеся ГБОУ ДОД ДЮСШ «Лидер» неоднократно занимали почетные места, награждались грамотами, медалями и памятными призами на соревнованиях различного уровня.



Результаты выступления обучающихся ГБОУ ДОД ДЮСШ «Лидер»

По результатам выступлений на соревнованиях Российского и международного уровня спортсмены ДЮСШ «Лидер» в период с 01.01.2017г. по 31.05.2017г.

показали следующие спортивные результаты:

19 – 24.05.2017г. - г. Смоленск. Чемпионат России по спорту лиц с ПОДА легкая атлетика.

Калашян Артем класс Т-35 2 место бег 100 м 11.99 сек тренер Садовников В.В.

М.С. член сборной команды

России, СПб.

Калашян Артем класс Т-35 2 место бег 200 м 23.69 сек тренер Садовников В.В.

М.С. член сборной команды

России, СПб.

Кобесов Чермен класс Т-37 2 место бег 100 м 11.47 сек тренер Садовников В.В.

ЗМС. член сборной команды

России, СПб.

Кобесов Чермен класс Т-37 2 место бег 200 м 23.31 сек тренер Садовников В.В.

ЗМС. член сборной команды

России, СПб.

Кобесов Чермен класс Т-37 2 место бег 400 м 52.55 сек тренер Садовников В.В.

ЗМС. член сборной команды

России, СПб.

Михайлова Екатерина класс F-46 1 место метание копья 24.05 м тренер Ворошин И.Н.

М.С. член сборной команды СПб.

09 – 12.06.2017г. – г.Саранск. Чемпионат России по легкой атлетике спорт глухих.

Ерохин Артём I-разр 3 место бег 10000 м 39.21,34 тренер Веселов А.А.

10-12.05.2017г. г.СПб, Кубок СПб по легкой атлетике среди юн. и дев 2000-2001гг.р. и 1999 и старше

Потехин Сергей I-разр. 3 место метание диска – 36,63 м тренер Симагин Г.К.

Пилипенко Полина

I-разр, член сборной команды СПб 1 место бег 400 м с/б – 1.09,09 тренер Бордукова С.В.

Платонов Егор

I-разр, член сборной команды СПб 2 место бег 200 м – 23.34 тренер Степанов А.А.

25 – 26.05.2017г. г.СПб, Первенство СПб по легкой атлетике среди юн. и дев 2004-2005гг.р.

Королёв Владимир 1-юн.разр. 2 место бег 400 м – 1.01,63 тренер Симагин Г.К.

Сюткина Мария III-разр. 2 место бег 200 м – 28.11 тренер Бордукова С.В.

Кому: Начальнику отдела физической культуры и спорта Администрации Фрунзенского района г.СПб Г.В. Куковерову

От кого: Директора ГБОУ ДОД ДЮСШ «Лидер» С.А. Козлова

Тема: Отчет о результатах выступлений на Российских и международных соревнованиях спортсменов ДЮСШ «Лидер» Фрунзенского района СПб.

06 - 10.06.2017г. Чемпионат России по бадминтону среди лиц с ПОДА г.Саратов

Афиногенов Константин 1 место одиночный разряд тренер Добрынин П.К.

К.М.С. член сборной команды

России, СПб.

Ангарова Наталья I-разр 3 место одиночный разряд тренер Добрынин П.К.

Бутусов Павел I-разр 3 место одиночный разряд тренер Добрынин П.К.

Еськова Людмила I-разр 3 место одиночный разряд тренер Добрынин П.К.

Иванова Каролина 3 место одиночный разряд тренер Добрынин П.К. К.М.С. член сборной команды СПб.

Кижевич Екатерина I-разр 2 место микст тренер Добрынин П.К.

Кузьмина Виктория 1 место одиночный разряд тренер Добрынин П.К.

I-разр. член сборной команды СПб.

Рейли Андрей 3 место одиночный разряд тренер Добрынин П.К.

К.М.С. член сборной команды

России, СПб.

Сорокин Юрий 2 место одиночный разряд тренер Добрынин П.К.

К.М.С. член сборной команды СПб.

Яремчук Наталья 1 место одиночный разряд тренер Добрынин П.К.

К.М.С. член сборной команды

России, СПб.

24 – 25.03.2017г. Первенство России по мини-футболу среди девушек г.Сенгилей

Девушки 2003 – 2004 гг.р. 3 место тренер Великанова С.Г.

10 – 17.05.2017г. Первенство МРО Северо-Запад по футболу среди девушек 2001-2002, 2003-2004,

2005-2006 гг.р. г.Санкт-Петербург

Девушки 2001 – 2002 гг.р. 2 место тренер Великанова С.Г.

Девушки 2003 – 2004 гг.р. 1 место тренер Великанова С.Г.

Девушки 2005 – 2006 гг.р. 1 место тренер Буренцов В.А.

4. Профориентация.

Спортивная деятельность имеет важное значение, так как обеспечивает развитие физических, интеллектуальных способностей и нравственных качеств. Совершенствует культуру двигательной активности, повышает физическую работоспособность, психофизическую подготовку к будущей (любой) **профессиональной деятельности**.

Администрация и педагогический состав ГБОУ ДОД ДЮСШ «Лидер» традиционно ориентируют своих воспитанников на тренерскую работу. В учреждении работает 4 тренера-преподавателя – выпускники Учреждения.

В Учреждении действует система наставничества. Целью наставничества является оказание помощи молодым педагогам в их профессиональном становлении, а также формирование в школе кадрового ядра. В ДЮСШ «Лидер» налажены партнерские взаимоотношения с профилирующими ВУЗами. Студенты проходят педагогическую практику в группах опытных тренеров-преподавателей.

5. Воспитательная работа.

Во всех сферах социальной жизни происходят серьезные изменения. Эти изменения требуют новых подходов к определению содержания воспитательной деятельности школы, в которой должны быть созданы условия для индивидуального самовыражения каждого ребенка и развития каждой личности, сохранения неповторимости и раскрытия его потенциальных способностей, защиты интересов детства.

Для того, чтобы школа могла обеспечить оптимальное развитие каждого ребенка, исходя из неповторимости его индивидуальности, в ней должна существовать воспитательная работа.

Воспитательная работа - это способ организации жизнедеятельности и воспитания членов сообщества спортивной школы, представляющий собой целостную и упорядоченную совокупность взаимодействующих компонентов между собой с целью создания благоприятных условий для развития воспитанника.

Построение воспитательной работы является не только желанием педагогического коллектива, но и объективной необходимостью. И должна содержать такие эффективные формы и методы, которые позволяют создать условия для развития личности ребенка на каждом возрастном этапе обучения.

Воспитательная работа в ДЮСШ направлена на формирование личности юного спортсмена.

Цель воспитательной работы: развитие личности, стремящейся к самосовершенствованию, самоактуализации, самоутверждению, самовыражению, ответственной за поведение в обществе и природе.

Задачи:

-воспитание высоких моральных качеств: патриотизма, преданности своей стране, высокой сознательности, чувства ответственности за свои поступки, порученное дело;

-воспитание уважения, любви к труду и творчеству, настойчивости в достижении поставленной цели, добросовестности, организованности, умения преодолевать трудности, что особенно важно в деятельности спортсменов, так как успехи в современном спорте

зависят во многом от трудолюбия;

-воспитания дружелюбия, взаимоуважения, коллективизма, способности сопереживать, стремления прийти на помощь.

Воспитательные средства, используемые в воспитательной работе:

- личный пример и педагогическое мастерство тренера;
- высокая организация учебно-тренировочного процесса;
- атмосфера трудолюбия и взаимопомощи;
- дружный коллектив;
- наставничество опытных спортсменов.

Применяются следующие формы в воспитательной работе:

- регулярное подведение итогов спортивной деятельности учащихся;
- обсуждение итогов соревнований с поощрением лучших;
- встречи со знаменитыми спортсменами;
- подготовка и ремонт оборудования и инвентаря;
- подготовка и уборка мест тренировочных занятий;
- трудовые сборы и субботники;
- взаимосвязи с общеобразовательной школой и школьными организациями.

Критериями эффективности процесса воспитания является ценностное отношение к человеку, познанию, творчеству, нравственности.

В нашей школе воспитательная работа строится по следующим направлениям:

- гражданско-патриотическое воспитание
- спортивно-массовая работа;
- духовно-нравственное воспитание
- трудовое воспитание;
- работа с родителями.

Гражданско-патриотическое воспитание.

Одним из приоритетных направлений воспитательной работы школы является гражданско-патриотическое воспитание учащихся.

Цель: формирование гражданско-патриотического сознания, нравственной позиции, развитие чувства сопричастности судьбам Отечества, равнодушия к своему коллективу, школе.

Задачи:

- воспитание чувства патриотизма, любви к Родине на примере подвига советского народа в годы ВОВ, других исторических примерах;
- пропаганда героических страниц истории Родины;
- воспитание гражданственности через общественно-полезную деятельность;
- воспитание уважения, гордости и ответственности за свою школу.

Гражданско-патриотическое воспитание осуществляется через участие учащихся и команд в различных соревнованиях, посвященных Дню России, Дню Победы, Дню защитника Отечества и другим памятным дням и событиям из истории России.

В воспитательной работе постоянно подчеркивается высокая честь выступлений в соревнованиях за сборную команду города, страны.

Культурно-массовые и спортивно-массовые мероприятия.

Основной составляющей воспитательной работы в спортивных группах ДЮСШ, на наш взгляд, является участие детей, по возможности, во всех общешкольных мероприятиях и соревнованиях согласно годовому плану работы школы. Это позволит четко определить место коллектива в общей системе учебно-воспитательного процесса в школе, что будет способствовать:

- повышению уровня общительности каждого в отдельности;
- развитию личных качеств учащихся, направленных на благоколлектива в целом;
- поможет рассмотрению коллектива как неотъемлемой части дружной и веселой семьи, название которой школа;

-формирование чувства коллективизма и гуманизма учащегося.

Участие воспитанников в общешкольных мероприятиях поможет тренеру заполнить досуг ребенка интересными и познавательными, веселыми и развлекательными мероприятиями, тем самым, сведя к минимуму влияние улицы, что особенно важно для детей среднего и старшего возраста.

Развертывание всех форм организации физической культуры и спорта рассматривается как приоритетное направление в создании и реализации воспитательных систем.

Важное место в воспитательной работе отводится соревнованиям. Кроме воспитания у учащихся понятия об общечеловеческих ценностях, серьезное внимание обращается на этику спортивной борьбы. Здесь важно сформировать у занимающихся должное отношение к запрещенным приемам и действиям (допинг, неспортивное поведение, взаимоотношения игроков, тренеров, судей и зрителей). Перед соревнованиями тренеры-преподаватели настраивают учащихся не только на достижение победы, но и проявление морально-волевых качеств. Соревнования являются средством контроля за успешностью воспитательной работы в команде. Наблюдая за особенностями поведения и высказываниями учеников во время соревнований, тренер сможет сделать вывод о сформированности у них необходимых качеств.

В процессе занятий физическими упражнениями и спортом, подготовки и участия в спортивных соревнованиях создаются предпосылки и условия, с помощью которых наиболее успешно формируются и воспитываются черты характера и убеждения: воля, патриотизм, коллективизм, требовательность к себе и другим, ответственное отношение к порученному делу, учебе, работе, коллективу, семье.

В школе проводится работа по организации и проведению культурно-массовых и спортивно-массовых мероприятий, с помощью которых решаются следующие задачи:

- пропаганда здорового образа жизни;
- улучшение физкультурно-спортивной работы с учащимися во внеурочное время, в том числе по месту жительства;
- отвлечение детей от негативных явлений современной жизни;
- выявление талантливых спортсменов.

Духовно-нравственное воспитание.

Основная цель — воспитание, социально-педагогическая поддержка становления и развития высоконравственного, ответственного, инициативного и компетентного гражданина России.

Духовно-нравственное воспитание способствует воспитанию человека, способного к принятию ответственных решений и к проявлению нравственного поведения в любых жизненных ситуациях; воспитание доброты, чуткости, сострадания, заботы, милосердия по отношению ко всем людям и прежде всего к своим близким; формирование потребности в освоении и сохранении ценностей семьи.

Трудовое воспитание.

В условиях школы решаются следующие задачи трудового воспитания учащихся:

- формирование у учащихся положительного отношения к труду как высшей ценности в жизни, высоких социальных мотивов трудовой деятельности;
- воспитание высоких моральных качеств, трудолюбия, долга и ответственности, целеустремленности и предприимчивости, деловитости и честности;
- воспитание у учащихся разнообразных трудовых умений и навыков, формирование основ культуры умственного и физического труда.

Отношение к труду является одним из важнейших критериев воспитанности личности. Это отношение к труду характеризуется устойчивостью выполнения требований дисциплины, выполнением заданий, проявлением инициативы в труде, личным вкладом в достижение коллективного труда.

В спортивной школе трудовое воспитание это: учебный труд, напряженные

спортивные тренировочные занятия, соревнования, выполнение практических обязанностей по самообслуживанию и обслуживанию группы (подготовка и уборка мест занятий, инвентаря, уход за спортивным снаряжением, уборка территории вокруг школы и пр.).

Работа с родителями.

Родители (законные представители) учащихся активно участвуют в образовательном процессе:

- знакомятся с Уставом организации, осуществляющей образовательную деятельность, лицензией на осуществление образовательной деятельности, с учебно - программной документацией и другими документами, регламентирующими организацию и осуществление образовательной деятельности (при приеме);
- знакомятся с содержанием образования, используемыми методами обучения и воспитания, образовательными технологиями, а так же с результатами успеваемости (родительские собрания);
- высказывают свое мнение относительно предлагаемых условий для организации обучения и воспитания детей.

Работа с родителями учащихся проводилась через групповые (групповые родительские собрания) и индивидуальные формы работы (консультирование, собеседование).

7. Состав и квалификация педагогических кадров на 01.04.2017г.

Сведения о руководящем составе Учреждения:

Должность	ФИО	Образование	Стаж работы в должности	Категория
Директор	Козлов Станислав Александрович	высшее	1,5 года	-
Заместитель директора по УВР	Алеханов Александр Артурович	высшее	1,5 года	-
Инструктор-методист	Некоркина Рауза Мухамедовна	высшее	15 лет	высшая
Инструктор-методист	Белов Александр Геннадьевич	высшее	4 года	первая
Инструктор-методист	Чиковская Анна Анатольевна	высшее	3 года	-
Инструктор-методист	Васильев Андрей Анатольевич	высшее	1,5 года	-

Сведения о педагогических работниках:

Показатель	Количество человек	%
Укомплектованность штата педагогических работников (%)	100%	
Всего педагогических работников (количество человек) без работников в декретном отпуске из них	40чел.	
постоянные (основные) всего	32 чел.	80%
внешние совместители всего	8чел	20%

ОСНОВНЫЕ ПЕДАГОГИЧЕСКИЕ РАБОТНИКИ (без руководителей)		32чел.	
Образовательный уровень педагогических работников	с высшим образованием	29чел.	90,6%
	из них высшее образование педагогической направленности	24чел.	78%
	с незаконченным высшим образованием	3	6,25%
	со средним специальным образованием	1	3%
	из них среднее профессиональное образование педагогической направленности	3	9,3%
с общим средним образованием	1	3%	
Прошли курсы повышения квалификации за последние 5 лет		23	57%
Имеют квалификационную категорию	Всего	7	17,5%
	Высшую	3	7,5%
	Первую	3	7,5%
	Вторую	0	0
Не имеют квалификационную категорию	Всего	25	82%
	Соответствуют занимаемой должности	40	100 %
Состав педагогического коллектива по должностям	педагог-организатор	0	0%
	методист	3	100%
	Тренер-преподаватель	40	
Состав педагогического коллектива (основные работники) по стажу работы	1-5 лет	9	28%
	5-10 лет	18	56%
	10-20лет	3	9,3%
	свыше 20 лет	2	6,25%
Количество работающих пенсионеров по возрасту		4	12,5%

**Характеристика состава педагогических и руководящих работников
по наградам и спортивным званиям**

Почётная грамота Министерства спорта Российской Федерации	Благодарность комитета по физической культуре и спорту Санкт-Петербурга	Ведомственные награды	Почётный знак «За заслуги в развитии физической культуры спорта в Санкт-Петербурге»	Спортивные звания
1	1	1	1	МСМК – 1
-	4	1	2	МС - 4
1	5	2	3	5

В 2016-2017 учебном году Кулишкин Н.Г., тренер-преподаватель отделения «Футбол» , Шадрина О.Н., тренер-преподаватель отделения «Регби» прошли профессиональную переподготовку по теме «Физическая культура. Технологии, методы преподавания и организация учебно-тренировочного процесса в спортивных и образовательных учреждениях, кружках, секциях» в объеме 508 часов. Также тренеры-преподаватели принимали участие в судейских семинарах, проводимых региональными и всероссийскими федерациями по видам спорта. Вывод: образовательное учреждение укомплектовано педагогическими кадрами. Остается проблема в привлечении молодых педагогических кадров на штатной основе. Повышение квалификации педагогических работников осуществляется на основе перспективного планирования курсовой подготовки и в соответствии с региональной системой повышения квалификации. Курсовую подготовку по состоянию на 01.04.2016 года не имеют шесть педагогов (четыре из них молодые специалисты).

**8. Функционирование внутренней системы
оценки качества образования (внутришкольный контроль).**

Внутренняя система оценки качества образования (внутришкольный контроль) в 2016-2017 году осуществлялась с целью выявления проблемных моментов и оказания методической помощи тренерам-преподавателям.

Система оценки качества осуществляется на основе внутришкольного контроля, анкетирования как обучающихся, так и их родителей, на основе контрольно-переводных нормативов.

Внутри школьный контроль осуществляли директор и заместитель директор по УВР. Основными вопросами контроля были:

- комплектование и наполняемость групп;
- качество ведения школьной документации;
- контроль за повышением уровня физической подготовленности;
- выполнение образовательных программ;
- охрана труда и техника безопасности;
- соблюдение здоровьесберегающих факторов на занятиях;
- прохождение программного материала;
- состояние индивидуальной работы с учащимися.

Методы контроля:

- наблюдение (посещение тренировочных занятий),

- изучение документации,
- анализ.

Система посещения тренировочных занятий складывалась из:

- посещения тренировочных занятий тренера-преподавателя на протяжении рабочего дня с целью изучения соответствия методических приемов обучения возрастным особенностям учащихся;
- посещения тренировочных занятий тренера-преподавателя с целью проверки наполняемости групп.

Анализ посещенных занятий показал, что учебные занятия поднимаются на более высокий уровень, практически все педагоги (70%):

- владеют навыками рационального планирования;
- учитывают возрастные и психологические особенности учащихся;
- способствуют созданию психологически комфортного климата на занятии.

Но в то же время при проведении проверок выявлено, что:

- не все тренеры-преподаватели владеют методикой преподавания в соответствии с учебной программой, методически грамотно строят тренировки;
- не всегда ведется работа с сильными и слабоподготовленными учащимися в соответствии с их подготовленностью;
- слабо внедряются современные технологии, не все тренеры-преподаватели умеют правильно выбирать формы и методы обучения в соответствии с содержанием занятия;
- используют активные формы организации учебной деятельности.

Рекомендовано:

- разнообразить формы проведения занятий;
- активнее внедрять элементы информационных технологий;
- вести работу с сильными и слабоподготовленными учащимися в соответствии с их подготовленностью;

Результаты контроля ведения школьной документации.

Проверка школьной документации осуществлялась в соответствии с планом внутришкольного контроля. Проверялись журналы учета групповых занятий спортивной школы, отчеты по соревновательной деятельности.

Результаты инспектирования и контроля оформлялись в форме аналитических справок о результатах проверок, служебных записок или доклада о состоянии дел по проверяемому вопросу, которые содержали констатацию фактов, выводы и, при необходимости, предложения.

Итоги инспектирования и контроля в зависимости от формы, целей и задач проверки рассматривались на заседаниях педагогического совета, совещаниях при директоре, заседаниях тренерского совета.

9. Материально-техническое, учебно-методическое, библиотечно-информационное обеспечение образовательного процесса.

ГБОУ ДОД ДЮСШ «Лидер» все учебно-тренировочные занятия проводит на арендованных полях и в арендованных помещениях ГБОУ СОШ Санкт-Петербурга.

Со всеми учреждениями заключается двусторонний договор на безвозмездную аренду помещений.

Образовательная деятельность ведется на базе следующих общеобразовательных учреждений:

ГБОУ СОШ № 363
ГБОУ СОШ № 303

Учебно-методическое сопровождение учебного процесса.

Основное направление методической работы в ГБОУ ДОД ДЮСШ «Лидер» непосредственно связано с созданием условий для адаптации, становления, развития и саморазвития педагогических работников на основе выявления их индивидуальных особенностей и заключается в следующем:

- обеспечение тренеров типовыми программами, оказание методической помощи в создании рабочей программы для конкретной группы учащихся;
- удовлетворение образовательных потребностей педагогических работников;
- выявление, оформление и сопровождение педагогического опыта.

Цель методической работы спортивной школы - повышение качества образования, обновление программно-методического обеспечения, внедрение новых педагогических технологий и проектов в образовательную практику.

Основные направления методической деятельности:

- кадровое обеспечение;
- обновление содержания образовательного процесса;
- совершенствование управления качеством образования;
- информационно - методическое обеспечение.

Профессиональный рост, формирование методической компетентности и современного педагогического мышления тренеров-преподавателей осуществляется в формате различных форм повышения профессионального мастерства: в условиях централизованного повышения квалификации (КПК), самообразования, проведения семинаров, тренерских советов, индивидуального консультирования и распространения информационно-методических материалов для повышения образовательного уровня, квалификации и личностных качеств, как тренеров-преподавателей, так и руководителей спортивной школы, создание физкультурно-образовательной среды, в которой бы реализовывался потенциал и учащихся и тренеров-преподавателей в соответствии с социальными и личностными запросами.

Организация и содержание психологической работы осуществляется в соответствии со специализацией школы, подразумевающей специфику педагогической, образовательной и спортивной деятельности коллектива.

Библиотечно-информационное обеспечение образовательного процесса.

В структуре ГБОУ ДОД ДЮСШ «Лидер» нет самостоятельной библиотеки, но фонд периодически пополняется новыми изданиями, спортивной литературой по видам спорта культивируемым в школе. Помимо библиотечного фонда педагоги располагают обширными личными библиотеками по спортивным дисциплинам.

С целью рационального документооборота и обмена электронной корреспонденцией с вышестоящими организациями, с общеобразовательными учреждениями города в школе работает электронная почта, так же электронный адрес для работы со сторонними организациями. Работает и постоянно обновляется школьный сайт, который выполняет две функции: во-первых, обеспечивает открытость и доступность информации о деятельности спортивной школы для заинтересованных лиц, во-вторых, имеет ссылки на образовательные ресурсы, которые можно использовать при обучении по направлениям ГБОУ ДОД ДЮСШ «Лидер».

Вывод: 1.В ГБОУ ДОД ДЮСШ «Лидер» осуществляет системный подход к организации работы по обеспечению безопасности функционирования учреждения в

соответствии требованиями законодательства Российской Федерации. В спортивной школе совместно с руководителями арендуемых спортивных помещений созданы безопасные условия для организации образовательного процесса. Система безопасности включает в себя проведение организационно-технических мероприятий по направлениям: пожарная безопасность, электробезопасность, санитарно-эпидемиологическая безопасность, экологическая безопасность, охрана и антитеррористическая защищенность, основы права, ответственность за правонарушения.

2. Имеющееся библиотечно-информационное обеспечение на достаточном уровне обеспечивает организацию учебно-тренировочной деятельности. Тренеры-преподаватели и руководящие работники активно используют в работе учебную информацию сети «Интернет» из официальных сайтов научно-методических изданий по спорту.

Проблемы. Анализ библиотечно-информационного обеспечения ГБОУ ДОД ДЮСШ «Лидер» показал, что за последние два года сократилось количество приобретаемых учебных пособий и периодических изданий. Современной литературы по видам спорта, практически, не издается, методические пособия переиздаются, в основном, в связи со сменой нормативно-правовых документов, регламентирующих деятельность спортивных школ.

Финансово-экономическая деятельность.

Источником финансовых ресурсов учреждения являются бюджетные средства.

10. Выводы, проблемы, задачи.

Анализ показателей деятельности организации.

Деятельность ГБОУ ДОД ДЮСШ «Лидер» в течение учебного года, в основном, была направлена на повышение качества обучения. Анализ работы за прошедший год позволил получить объективные результаты, выявить проблемы и наметить пути развития спортивной школы.

Анализ и оценка образовательной деятельности в ГБОУ ДОД ДЮСШ «Лидер» позволили определить основные положительные позиции, а именно:

1. Организационно-правовое обеспечение образовательной деятельности соответствует Федеральному закону «Об образовании в Российской Федерации», организация управления Учреждения соответствует уставным требованиям.
2. Организация образовательного процесса в Учреждении соответствует уставным требованиям и требованиям СанПиН.
3. Соотношение численности учащихся в группах начальной подготовки и учащихся в тренировочных группах является оптимальным.
4. Число спортсменов-разрядников остается стабильным.
5. Количество призовых мест на соревнованиях различных рангов в 2016-2017 учебном году по сравнению с прошлым годом увеличилось.
6. Наметилась динамика увеличения общего количества мероприятий, проведенных Учреждением.
7. Контингент учащихся стабилен, движение учащихся происходит по объективным причинам и не вносит дестабилизацию в процесс развития школы.
8. Уровень подготовки выпускников позволяет им поступать в средние и высшие учебные заведения физкультурной направленности.
9. В Учреждении работает квалифицированный педагогический коллектив, мотивированный на деятельность по развитию образовательного учреждения.

10. Методическая служба школы востребована и ее работа эффективна.
11. Здания и территория школы поддерживаются в хорошем состоянии.
12. Вопросы жизни и охраны здоровья детей являются первостепенными в работе ГБОУ ДОД ДЮСШ «Лидер»
13. Работа по внутришкольному контролю организована и проводится в соответствии с планом Учреждения, составленным по всем направлениям деятельности.

В ходе анализа выявлены следующие проблемы:

1. Один педагог, имея педагогическое образование, не имеет его по профилю деятельности, 25 педагогов не имеют квалификационных категорий, рпи наличии высококлассных спортсменов.
2. Материально-техническая база требует дальнейшего развития.
3. Недостаточное финансирование: а) по приобретению спортивного инвентаря, оборудования и спортивной формы; б) на участие в соревнованиях; в) на аренду спортивных сооружений

Определены следующие задачи школы на предстоящий учебный год:

1. Повышение доступности качественного дополнительного образования, соответствующего требованиям общества.
2. Продолжить переход на спортивные программы по видам спорта.
4. Выполнить корректировку общеобразовательных программ, учитывая требования федеральных государственных стандартов спортивной и предпрофессиональной подготовки учащихся ГБОУ ДОД ДЮСШ «Лидер».
5. Постоянно повышать профессиональный уровень педагогов через прохождение курсов по повышению квалификации.
6. Обеспечить максимальную открытость и прозрачность информации о деятельности спортивной школы;
7. Привлекать дополнительные материальные средства для развития материально-технической базы учреждения. Работать со спонсорами.
8. По результатам анализа спланировать коррекционную работу по устранению выявленных проблем.

